

Notice d'utilisation

KELSON_{one} / KELSON_{one}⁺

Afficheur/enregistreur de niveaux sonores

Vous venez d'acquérir un produit de la gamme Preventec et nous vous en remercions. Nous apportons un soin tout particulier à nos produits au niveau de leur design, de leur ergonomie et de leur simplicité d'usage. Nous espérons que ce produit vous donnera entière satisfaction.

Consignes de sécurité

AVERTISSEMENT: Veuillez lire l'intégralité des consignes de sécurité et des instructions. Le non-respect de ces consignes et instructions peut entraîner un risque de choc électrique, d'incendie et/ou se traduire par des blessures graves.

Afin d'éviter tout risque, veuillez à toujours suivre les principales consignes de sécurité suivantes quand vous utilisez un appareil électrique.

Avant de brancher votre appareil, assurez-vous que la tension électrique correspond à celle indiquée sur la plaque signalétique de l'appareil.

N'utilisez pas l'appareil:

- Si la prise ou le câble d'alimentation est endommagé(e),
- En cas de mauvais fonctionnement
- Si l'appareil a été endommagé de quelque façon que se soit
- S'il est tombé dans l'eau
- Si vous l'avez laissé tomber

Si le cordon d'alimentation est endommagé, il doit être remplacé par votre revendeur, son service après-vente ou des personnes de qualification similaire, afin d'éviter tout danger.

N'immergez pas l'appareil, le câble d'alimentation ou la fiche dans l'eau ou tout autre liquide

Ne manipulez pas l'appareil ni la prise avec les mains mouillées.

Si une rallonge électrique est utilisée elle doit supporter la puissance de l'appareil. Prendre toutes les dispositions afin que personne ne s'entrange dedans.

Gardez cet appareil à l'intérieur et dans un endroit sec

Ne pas utiliser à l'extérieur

Ne pas toucher des éléments intérieurs de l'appareil sous tension-risque de choc électrique ou de brûlures

Des tensions dangereuses peuvent être maintenues dans des alimentations même après quelques minutes après leur débranchement.

L'appareil peut interférer avec le fonctionnement des autres appareils sensibles radio-télévision placés à proximité.



I) INTRODUCTION

Le **KELSON**one est un afficheur tricolore permettant la visualisation de niveaux sonores. Sa **version one+** permet un enregistrement des niveaux sonores ainsi qu'un accès à un historique de 6 semaines (mémoire glissante).

Il s'utilise avec le logiciel Preventec Soft One.

Le sonomètre global Sentinel peut être utilisé sur le Kelson one et one+:

- Sonomètre global (dB(A), dB(C), Lpc)

L'afficheur permet d'indiquer les niveaux suivants:

Niveau instantané (1 seconde)

dB(A)

dB(C)

Niveau moyen

dB(A)

dB(C)

Niveau Crête (Lpc) (niveau le plus élevé dans la seconde)

L'afficheur change de couleur en fonction des dépassements de seuils de bruit mesurés.

Premier seuil, l'afficheur passe du vert à l'orange

Deuxième seuil, l'afficheur passe de l'orange au rouge

Visualisation de l'afficheur **KELSON**one / **KELSON**one+

Visualisation générale de l'afficheur



Dimensions:
Kelson S
260X180X45
Poids: 1,7 kg

Caractéristiques

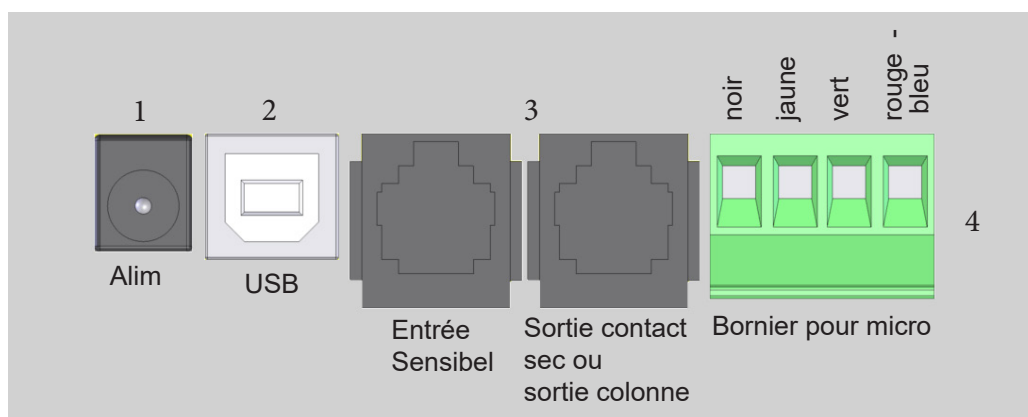
Mesure en dB(A), dB(C) ou Lpc, indique le niveau sonore choisi

- Avertissement lumineux: vert/orange/rouge
- Sonomètre: répond aux exigences de classe II
- Boîtier sonomètre: boîtier ABS
- Plage de mesure: 60-120 dB(A)
- Durée d'intégration réglable en secondes (de 5 à 45 secondes et de 1 à 10 minutes)
- Pondération: (A) ou (C)
- Seuils paramétrables en niveau moyen ou niveau instantané
- Paramétrage avec le logiciel Preventec Soft One
- Boîtier métallique et verrine en plexiglas sérigraphiée
- Alimentation 100-240VAC 50/60Hz 12VDC - 2A
- Utilisation en intérieur uniquement (Pour une utilisation en extérieur, nous contacter)
- Support orientable 2 axes ou sur trépied (en option)

Version Kelson one⁺:

- Enregistrement automatique dès la mise sous tension - durée 6 semaines
- 2 sorties en option sur prise RJ12 activées sur dépassement (colonne lumineuse, alarmes...)

Visualisation de la connectique



Sortie contact sec ou sortie colonne: uniquement sur la version Kelson one⁺ ou en option sur la version Kelson one

1 - Alimentation 12 UDC. Utiliser uniquement l'adaptation fournie

2- USB: paramétrage et récupération de l'historique

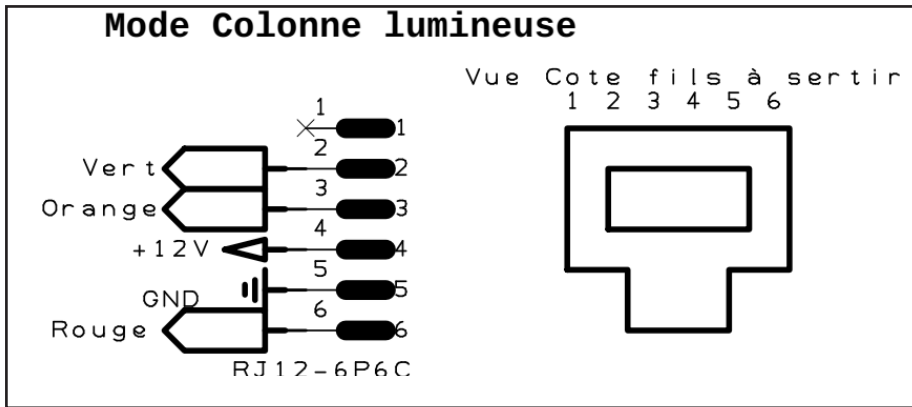
3- Sortie contact RJ12 (voir brochage ci-dessous)

4- Micro: bornier pour connecter un micro déporté
Micro Preventec Sentinel

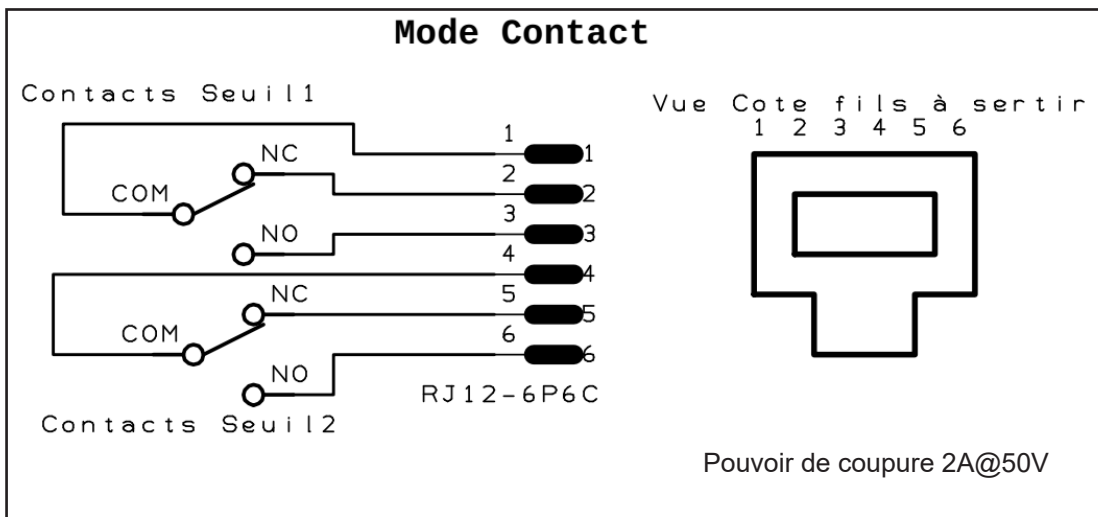
Sortie contact sec ou sortie colonne: uniquement sur la version Kelson one⁺ ou en option sur la version Kelson one

Visualisation des brochages Kelson one (avec option sorties) ou Kelson one+

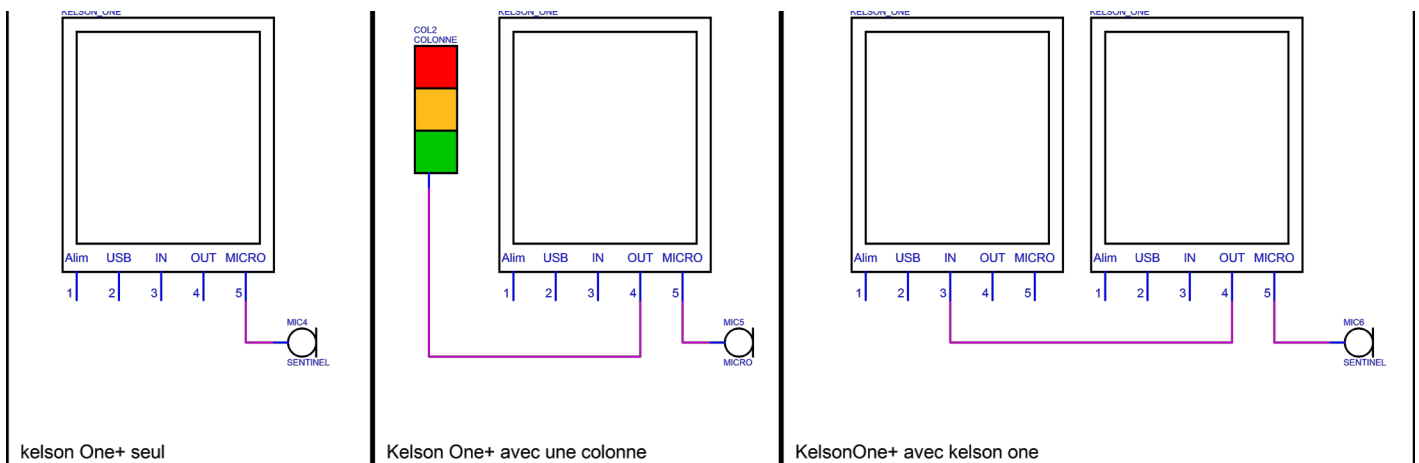
Brochage sortie contact RJ12 - mode colonne lumineuse



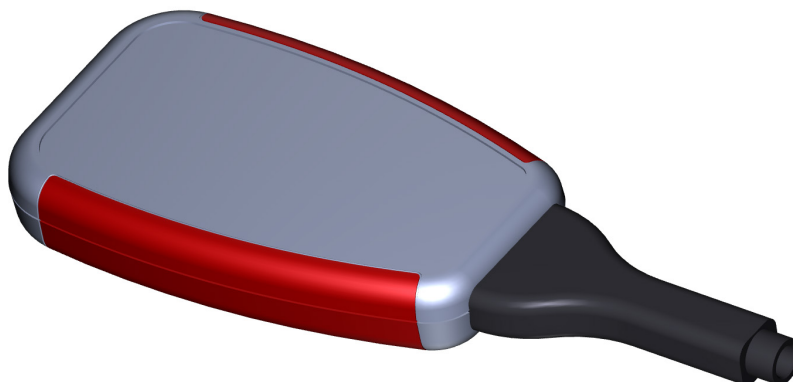
Brochage sortie contact RJ12 - mode contact sec



Configuration d'installation Kelson et Sensibel



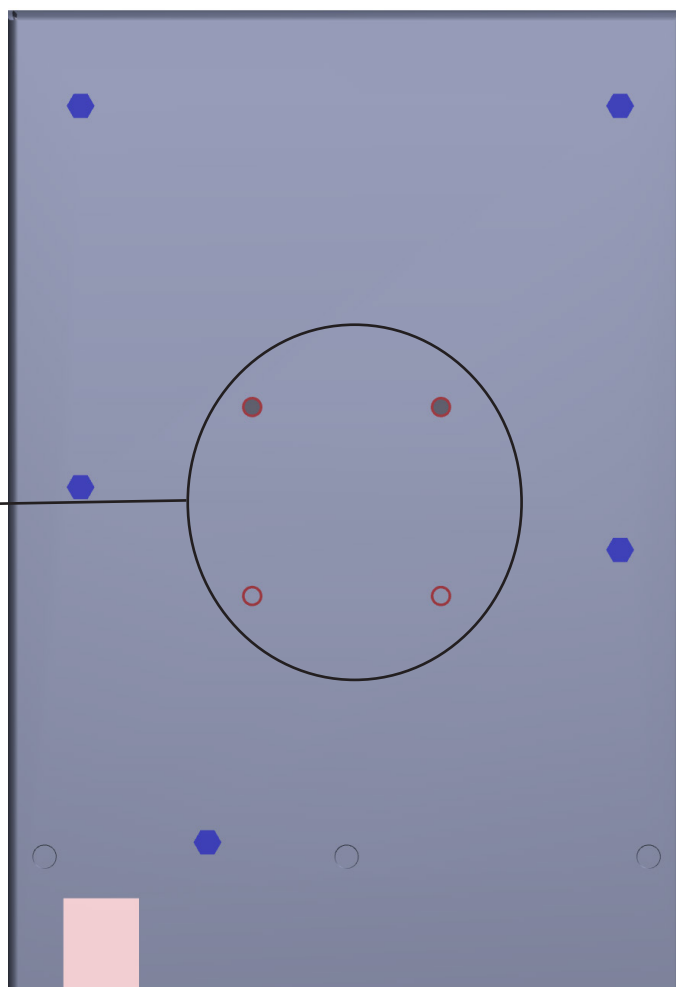
Visualisation du sonomètre Sentinel GL (global)
Mesure en dB(A), dB(C) ou Lpc



Dimensions: 180x60x18mm

Vue arrière du Kelson one / Kelson one+

Fixation adaptée pour support mural type VESA50 fourni



II) PARAMETRAGE ET HISTORIQUE DE L'APPAREIL

Le logiciel Preventec Soft One est téléchargeable depuis notre site internet sur www.preventec-systeme.fr
Dernière version à jour des pilotes téléchargeable sur : <http://www.ftdichip.com/FTDrivers.htm>

Requis:

Soft One est compatible depuis Windows XP SP2 jusqu'à Windows 10.

Résolution 1366x768 minimum

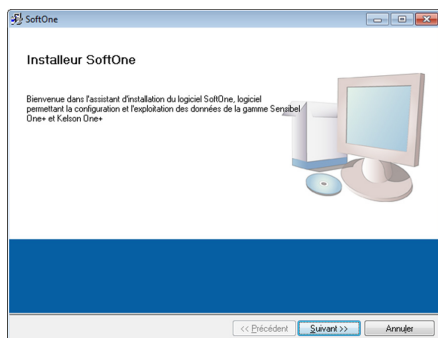
Excel conseillé pour exportation des graphiques (version Kelson one+)

1) Paramétrage de l'appareil

Installation du logiciel

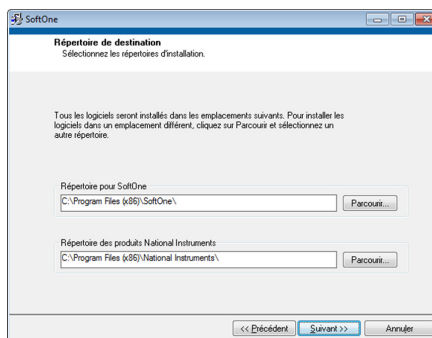
Installer impérativement le logiciel avant de connecter l'appareil à l'aide du câble USB fourni.

1



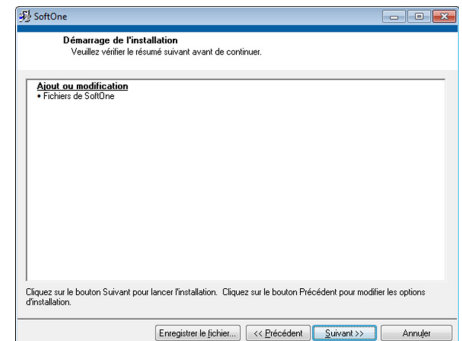
Page d'accueil du logiciel cliquer sur « suivant » pour continuer

2



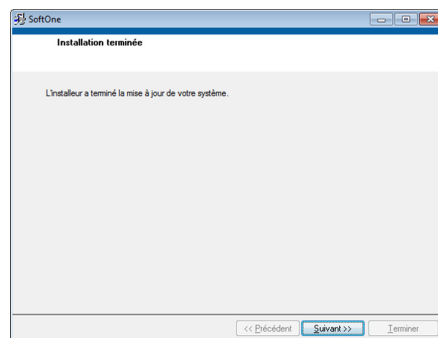
Cliquer sur suivant ou modifier les répertoires d'installation en cliquant sur parcourir...

3



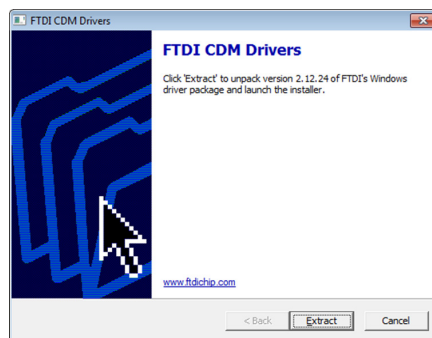
Cliquer sur suivant pour continuer

4



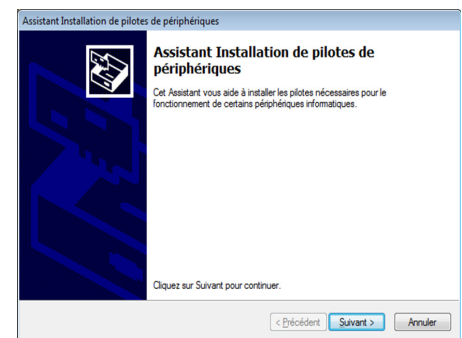
Le logiciel est installé avec succès

5



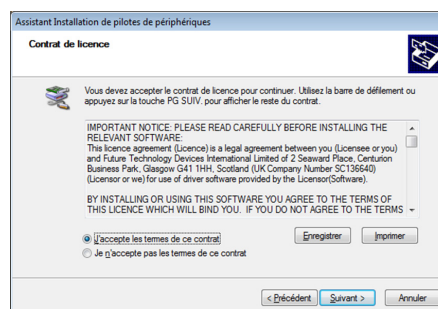
Cliquer sur « extract » pour installer les pilotes nécessaires

6



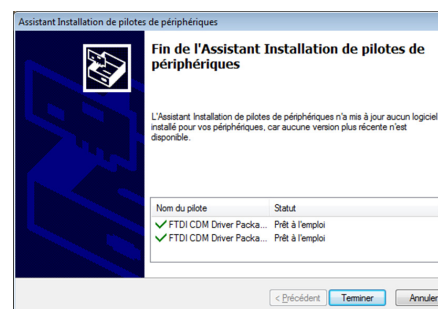
Cliquer sur suivant pour procéder à l'installation des pilotes

7



Accepter le contrat puis cliquer sur suivant

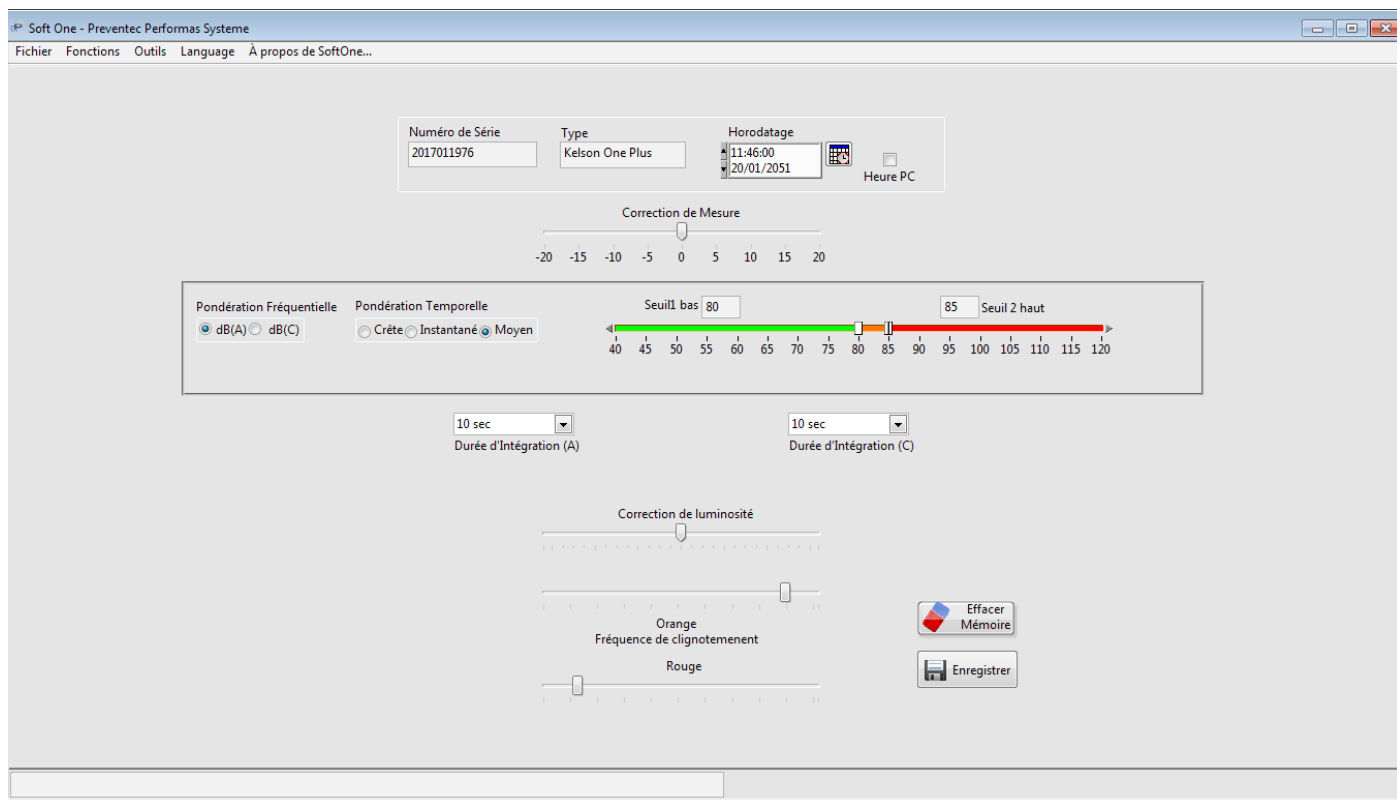
8



Les pilotes sont installés avec succès

Configuration des paramètres

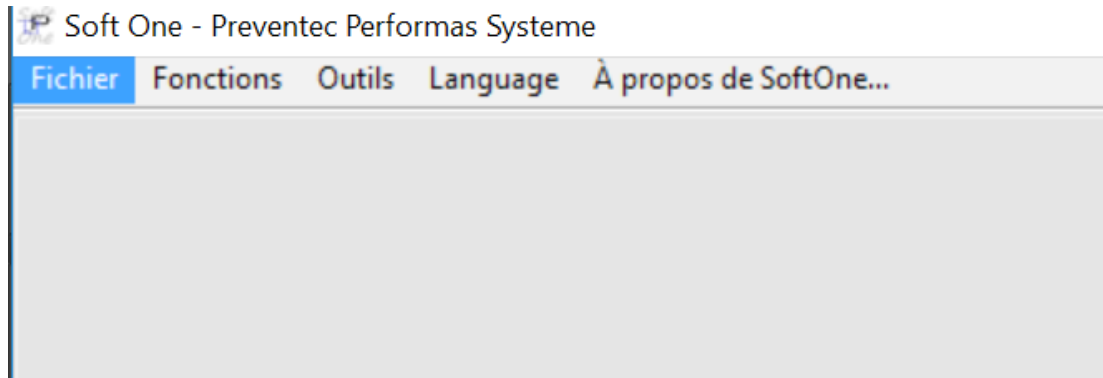
Menu Fonction - Lecture des paramètres



Sélectionner le mode de mesure Instantané ou Moyen via les boutons radio en haut à droite. Modifier les réglages désirés puis enregistrer les réglages à l'aide du menu Fonction → Sauvegarde des paramètres ou bouton «Enregistrer»

2) Historique - Version Kelson one+ uniquement

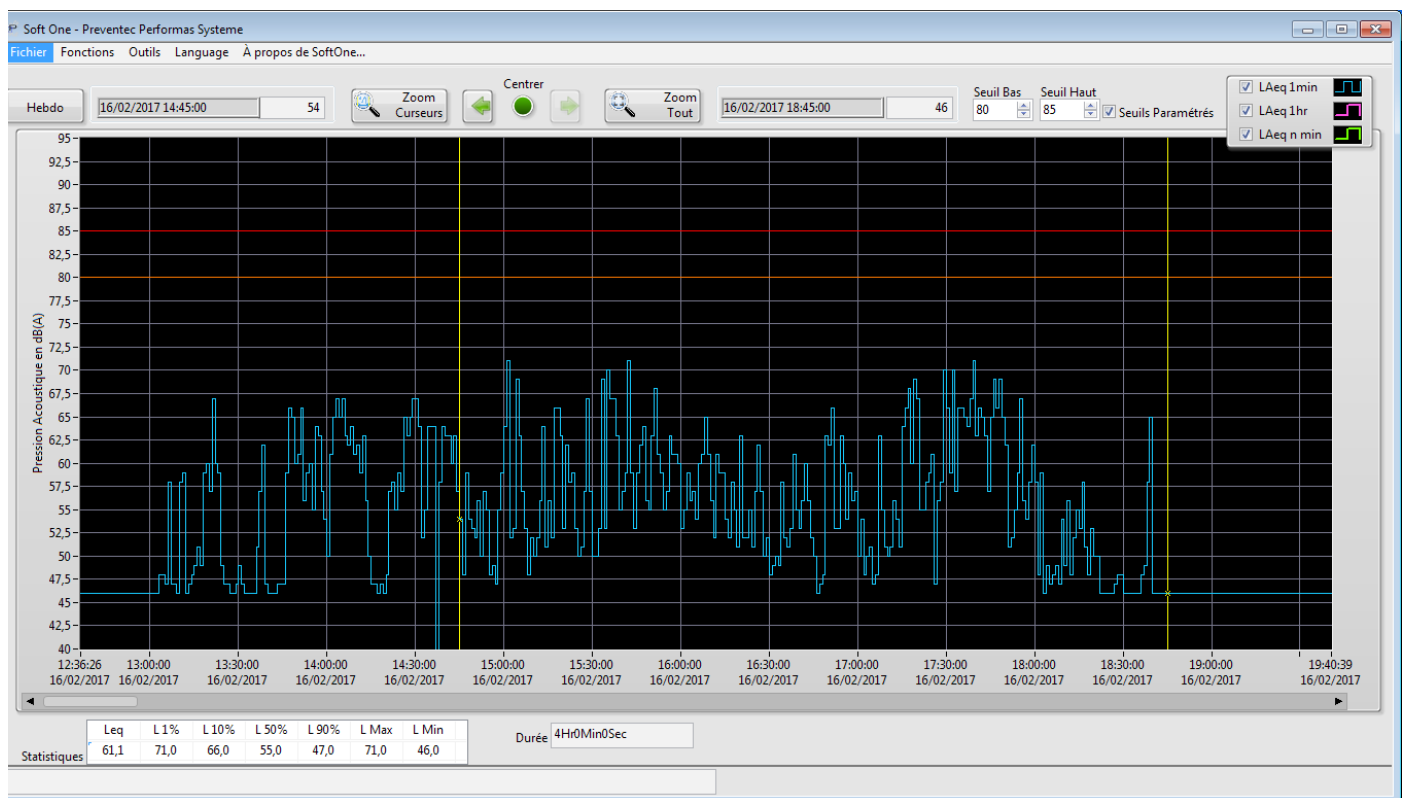
Page d'accueil



Visualisation de l'historique

Menu Fonctions - Historique :

Après téléchargement de la mémoire d'un panneau Kelson one+, l'écran ci-dessous apparaît:



Prise en main de la page écran graphique:



Le Bouton vert «centrer» permet de ramener au centre du graphe les 2 curseurs verticaux jaunes.

Les coordonnées du curseur sont affichées dans les boites 1 et 2, le curseur le plus à gauche est actualisé dans la boite 1 et vice-versa.

Méthode de zoom

-déplacer les curseurs verticaux jaunes sur une zone d'intérêt puis cliquer sur le bouton «zoom curseurs».

-Un zoom avant est également accessible à l'aide de la souris en cliquant (gauche) sur le début de la zone souhaitée et en relâchant le bouton de la souris sur la fin de la zone.

-les flèches vertes 3 et 4 rappellent les différentes fenêtres de zoom effectuées.

-Le bouton «zoom tout» affiche la période complète d'enregistrement.

Commandes «Seuil Bas» «Seuil Haut» et case à cocher «Seuils Paramétrés»

Par défaut les seuils réglés dans l'appareil sont représentés dans la zone graphique par 2 curseurs horizontaux orange et rouge, les valeurs peuvent être modifiées en agissant sur les commandes seuils haut et seuils bas. La case à cocher seuils paramétrés rappelle les seuils réglés dans l'appareil.

Tableau Leq et Niveaux Statistique:

Ce tableau est mis à jour à chaque relâchement des curseurs verticaux jaunes (par rapport à la courbe leq 1min): Le niveau équivalent, les indices fractiles, les niveau maxi et mini sont disponibles sous les colonnes correspondantes. Un indicateur de durée apparaît si la courbe ne comporte pas d'interruption durant la période sélectionnée.

Leq	L 1%	L 10%	L 50%	L 90%	L Max	L Min	Durée
61,1	71,0	66,0	55,0	47,0	71,0	46,0	4Hr0Min0Sec

Menu Outil - Rechercher une période

Rechercher une période

Durée d'enregistrement

16/02/2017 12:14:00 20/02/2017 11:16:00

Sélection d'une période

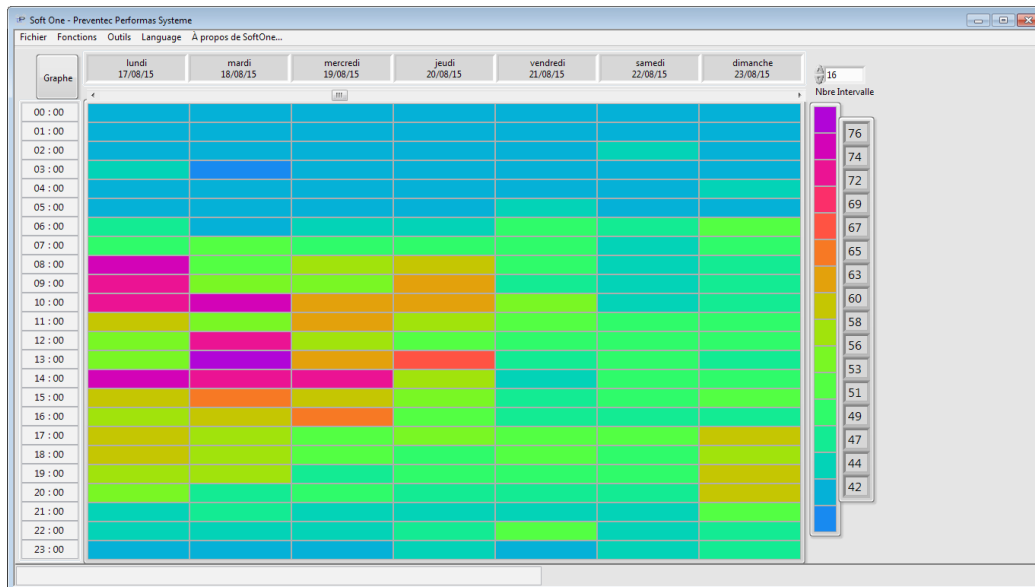
Début 14:45:00 16/02/2017

Fin 18:45:00 16/02/2017

OK Annuler

Cet utilitaire est également accessible en cliquant sur l'un des indicateurs horodatés 1 ou 2

Menu Outil - Hebdogramme



Cet écran est accessible via le menu outil - hebdogramme, cette représentation a pour objectif d'attribuer une couleur à un niveau de pression acoustique équivalent d'un intervalle d'une heure.

Le spectre coloré s'étend de la couleur bleue à la couleur violette (les couleurs froides sont associées à des valeurs basses, les chaudes à celles élevées), l'attribution des paliers de couleur est un rapport entre la dynamique des niveaux mesurés et le nombre d'intervalles souhaités.

Les cases colorées sont ordonnées dans un tableau de 24 x 7 cases, les colonnes représentent les jours de la semaine, et les lignes les 24 heures d'une journée.

L'utilisateur peut intervenir sur le nombre de paliers de couleur. La semaine de visualisation peut « glisser » à l'aide de l'ascenseur horizontal situé sous l'intitulé des colonnes. Les jours et les dates sont actualisés en fonction de la position de la semaine visualisée.

La courbe Leq 1h est alors tracée sur le graphe, elle est rose par défaut.

Menu Outil - Recomposition

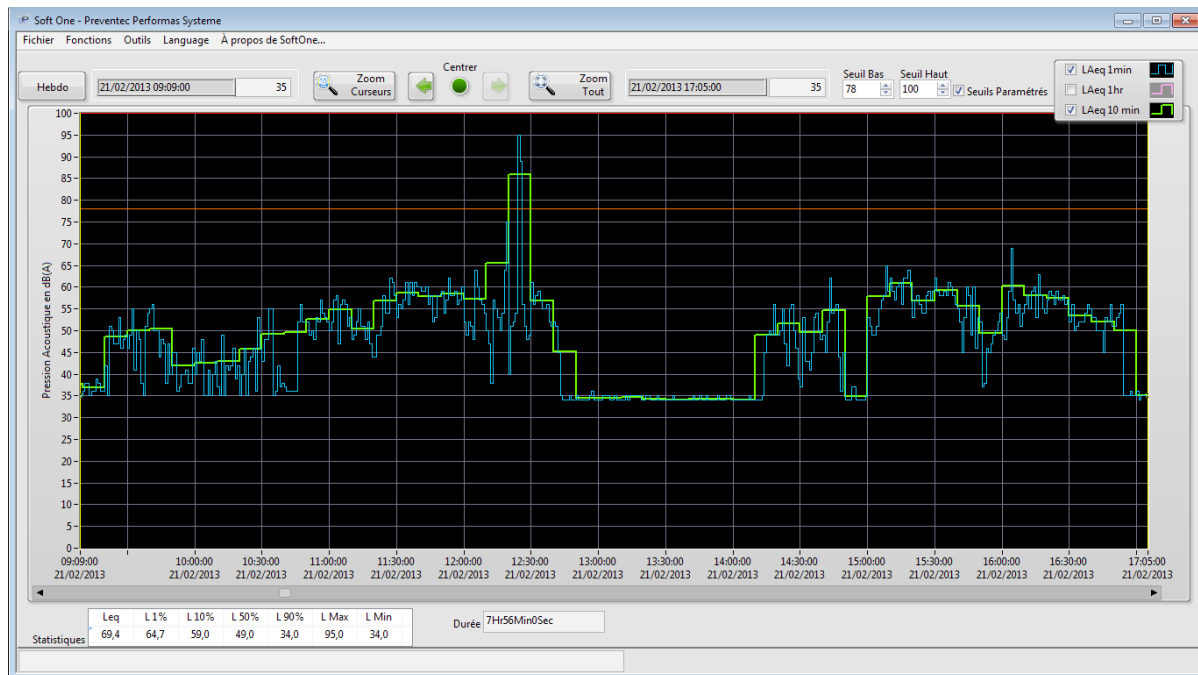
Recomposition du Leq

Saisir l'intervalle de recomposition en minute.

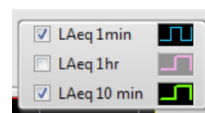
Durée d'Intégration (2 - 480 min)

3

OK Annuler



Recomposition de l'historique sur LAeq 10 mn



Menu Outil - Exporter les données du graphe → image *.bmp

Une boîte de dialogue demande de nommer un fichier pour sauvegarder une image de la zone graphique affichée, le fichier est au format BMP

Menu Outil - Exporter les données du graphe → *.xls

Les courbes actuellement affichées dans le graphe sont exportées automatiquement dans Excel. L'exportation ne fonctionne pas avec une version starter d'Excel.

Enregistrement de l'historique

Menu Fichier - Ouvrir :

Pour lire un fichier historique Kelson (*.ksn)

Menu Fichier - Enregistrer:

Enregistre un fichier historique Kelson (*.ksn) pour une consultation ultérieure

Menu Fichier - Quitter:

Quitte l'application Kelson one / Kelson one⁺



CONTACT

3C La Tannerie
57070 SAINT JULIEN-LES-METZ
Tel: 03 87 78 71 70
Fax: 03 87 78 71 71
contact@preventec-systeme.fr
www.preventec-systeme.fr



Accès direct à notre site internet